

MAISON DE LUMIERE

C'est à Roulers,

dans le quartier "Zilverberg", qu'il m'a été donné de visiter une maison très originale

conçue sur le terrain de fond d'une voie sans issue et qui a un charme fou.

C'était un défi de construire une maison moderne sur ce triangle

entouré d'autres parcelles dans un petit lotissement. Claire Van Weyenberg

Pureté des lignes et volupté des formes.



Pour Roland Decorte, l'architecture c'est créer des sculptures habitables par la voie d'un design fonctionnel. Cela veut dire favoriser le jeu de la lumière et de l'ombre, l'opposition entre ouverture et impenétrabilité, la tension entre concavité et plénitude, la confrontation de lignes droites, de surfaces planes et de volumes, mais aussi présence et absence. Son objectif est d'arriver à la simplicité et à la pureté, en excluant le superflu et l'ornement, en limitant le nombre des matériaux, en cherchant la clarté tout en pensant aussi à... durable dans le temps. Il a voulu que cette unifamiliale à trois chambres réponde à sa conception et je pense qu'il a réussi. Il a aussi réussi à faire sa maison personnelle à Bavikhove dans une usine désaffectée et s'apprête aussi à faire ses bureaux de dessin dans le bâtiment voisin sous la cheminée de l'usine.

MAISON DE LUMIERE

LA FORME DE LA MAISON

Elle est triangulaire et placée tout contre l'angle presque droit du terrain pour la laisser s'épanouir en larges ouvertures vers l'hypoténuse qui est plein Sud et laisse un maximum de place au jardin.

Les lignes bien droites et les courbes ou renforcements sont étudiés afin de créer des volumes et des plans, aussi bien dans le bas avec la terrasse qui s'élargit côté cuisine, qu'avec l'arrondi qui abrite la chambre des parents en avancée à l'étage.

Au Nord l'angle est tronqué au rez-de-chaussée (1) pour y prévoir le parking et aussi l'accès, vélos d'enfants compris, vers l'entrée.

Un rez de chaussée tourné vers le jardin

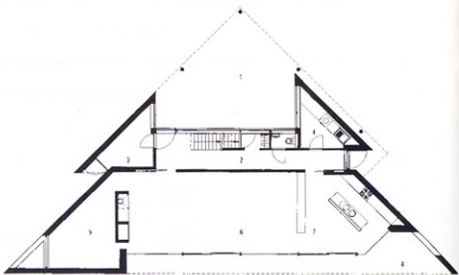
Que ce soit la cuisine (7) ou le grand séjour (6), tout y est ouvert en grand sur le jardin. Et derrière l'ensemble feu ouvert/TV, le bureau (5) s'ouvre vers ce qui est encore à



l'heure actuelle un champ cultivé, mais avec à l'avant plan des plantations incorporées au retrait de cette fenêtre orientée Ouest.

Quand on entre dans la maison, après le surplomb, il y a dans le hall (2), à droite, un entrepot (3) pour meubles et outils de jardin; à gauche l'escalier apparent menant à l'étage, avec dessous celui menant au cellier, vestiaire, toilettes et buanderie (4); et par des portes coulissantes, en face l'accès au séjour et à gauche à la cuisine.

Curieuse façade vers le jardin qui laisse la terrasse s'élargir côté cuisine pour en faire une salle à manger d'été.



Plan du rez-de-chaussée



Plan de l'étage

La façade ouest nous permet de deviner l'entrée à gauche et de voir la fenêtre du bureau à droite.

